



TurkStream



**TürkAkım
Kıyıköy'de**



TürkAkım Doğalgaz Boru Hattı Projesi Hakkında

Değerli vaktinizi ayırarak bu kitapçığı incelediğiniz için teşekkür ederiz. Kıyıköy ve komşu yerleşim yerlerinin sakinleriyle TürkAkım Doğalgaz Boru Hattı Projesi'ne ilişkin bilgi paylaşmaya büyük önem veriyoruz.

TürkAkım gibi önemli bir proje, birtakım etkileri de beraberinde getiriyor. Bu etkileri tamamen ortadan kaldırmak mümkün değil. Ancak çalışmalarımızı çevresel ve sosyal etkileri asgariye indirmek konusunda büyük bir sorumluluk ve hassasiyetle sürdürüyoruz.

Projemizin Kıyıköy ve bölge üzerindeki olası etkilerini saptayarak bunlara çözüm bulmak için gerekli önlemleri belirledik. Bölge için büyük önem taşıyan balıkçılık, ormancılık, turizm ve hayvancılık gibi geçim kaynaklarının, çevrenin ve kültür mirasının korunması için alınabilecek önlemler hakkında bilgileri bu kitapçıkta derledik.

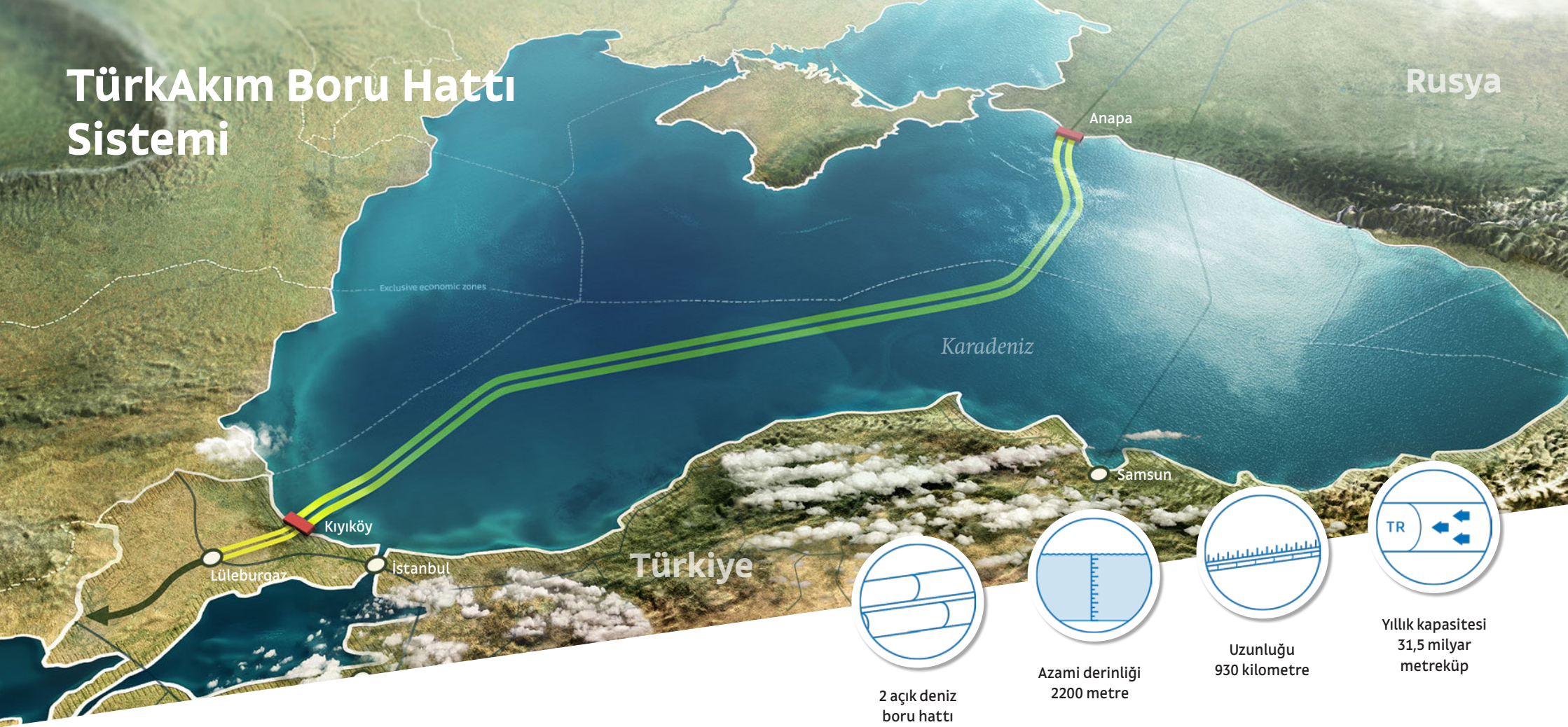
Alacağımız önlemlere ek olarak, Kıyıköy için iyi bir komşu olmak da istiyoruz. Proje istihdam gibi alanlarda bölge halkına ekonomik faydalar sağlayacak. Ayrıca Kıyıköy ve çevresinde kalkınmayı ve çevreye yönelik çalışmalarını desteklemek için bir Toplumsal Yatırım Programı oluşturduk. Kıyıköy'deki çalışmalarımıza başlamış bulunuyoruz. Bölge halkının önerilerini alarak önümüzdeki yıllar için yeni projeler geliştiriyoruz.

Her türlü soru ve görüşünüz için bizlerle irtibata geçmenizi rica ediyoruz. Sık sık Kıyıköy'de görebileceğiniz Halkla İrtibat Görevlimiz sizlerle iletişimimizin sürekliliğini sağlıyor.

Saygılarımla,

Erol Yazıcı
Türkiye Kara Kesimi Proje Müdürü

TürkAkım Boru Hattı Sistemi



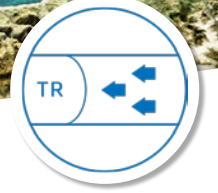
2 açık deniz boru hattı



Azami derinliği 2200 metre



Uzunluğu 930 kilometre



Yıllık kapasitesi 31,5 milyar metreküp

TürkAkım Projesi

TürkAkım Doğalgaz Boru Hattı Sistemi Rusya'nın dev doğalgaz rezervlerini doğrudan Türk dağıtım ağına bağlayarak Türkiye, Güney ve Güneydoğu Avrupa için güvenilir doğalgaz arzı sağlayacak. Toplam 31,5 milyar metreküp doğalgaz taşıyacak boru hattıyla aktarılacak doğalgazın yarısı Türk piyasasında kullanılacak, diğer yarısı ise Avrupa içlerine iletilecek.

TürkAkım Doğalgaz Boru Hattı'nın açık deniz kesimi, Karadeniz'de 930 kilometre boyunca birbirine paralel olarak ilerleyen iki boru hattından oluşuyor. Rusya kıyısındaki Anapa kenti yakınlarında başlayan boru hatları, Türkiye kıyısında Kıyıköy yakınlarında karaya çıkarak alım terminaline bağlanacak. Alım terminaline ve boru hattının açık deniz kesimi Rus doğalgaz şirketi Gazprom'un iştiraki olan South Stream Transport B.V.

tarafından tasarlanıp inşa ediliyor. Boru hattı sisteminin, doğalgazın alım terminalinden iç kesimlere aktarılmasını sağlayacak iki kara hattından biri BOTAŞ tarafından inşa edilerek Lüleburgaz'da Türkiye'nin doğalgaz dağıtım şebekesine bağlanacak. Türkiye-Avrupa sınırına kadar ilerleyecek olan ikinci hat ise Gazprom ve BOTAŞ'ın ortak girişimi tarafından inşa edilecek.

Türkiye, Rusya ve Avrupa ülkeleri dahil olmak üzere toplam 25 ülkeden 200'ü aşkın uzman, TürkAkım Doğalgaz Boru Hattı açık deniz kesiminin Türk standartlarına ve uluslararası standartlara uygun olarak tasarlanmasını ve inşa edilmesini sağlıyor. Projenin çevre, sağlık, güvenlik ve toplumsal sorumluluk ilkelerine uygun bir biçimde gerçekleştirilmesi için çaba gösteriyoruz.

Açık Denizdeki Boru Hatları

Açık deniz boru hatları, denizden gelirken Türkiye kara çıkışına doğru yaklaşık 2 kilometre boyunca deniz tabanı altından döşenecek. Buradan Karadeniz'e doğru devam eden güzergah ise deniz tabanının üzerinden ilerlemeye devam edecek.

Alım Terminali

Açık deniz boru hattından gelen doğalgazın ulaştığı tesis olan alım terminalinde hacim ve basınç kontrolleri yapıldıktan sonra, doğalgaz kara boru hattına aktarılmak üzere ısıtılacak. Alım terminalinde doğalgaz depolanmayacak.

Yaklaşık 450 metreye 300 metrelik bir alanda kurulacak alım terminali; uluslararası sağlık, emniyet, güvenlik ve çevre standartlarına uygun olarak tasarlanıp inşa edilecek. İnşaat sürecinden sonra alım terminalinin çevresine erişim kısıtlanmayacak.

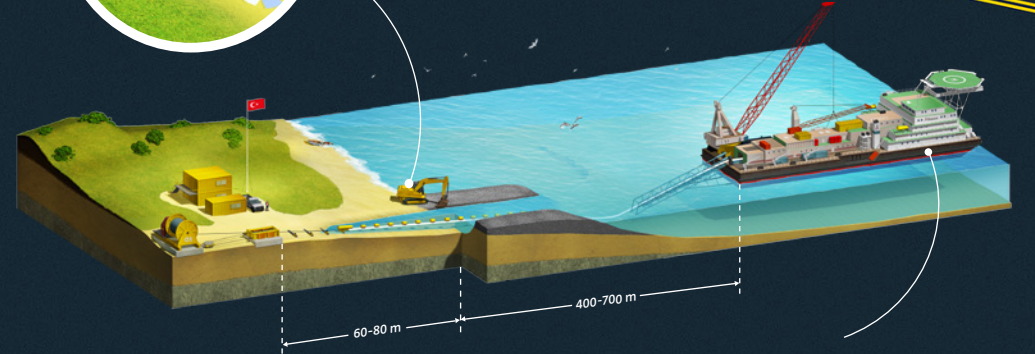
Alım terminalinin inşasının görsel etkilerini en aza indirmeyi hedefliyoruz. Değerlendirmelerimize göre tesis sahilden görülmeyecek; Kıyıköy'ün bazı noktalarından kimi kısımları görülebilecek. Görsel etkileri daha da azaltmaya yönelik önlemleri araştırıyoruz.

Kıyı Geçişi

Boru hattı Selves plajının kuzey ucundan açık kazı tekniği ile, yani kazılan hendeklere borular yerleştirilerek ve üzeri kapatılarak geçirilecek. İnşaat tamamlandıktan sonra kıyı geçişi bölümü tamamen eski haline getirilecek.



İnşaatın tamamlandıktan sonra boru hattının üzerini kapatacağız ve geçiş güzergahını eski haline getireceğiz.



Kıyı yakınında boru döşeyen gemi

İnşaat süresince ve boru hatları faaliyete geçtikten sonra Kıyıköy limanı kullanıma açık kalacak

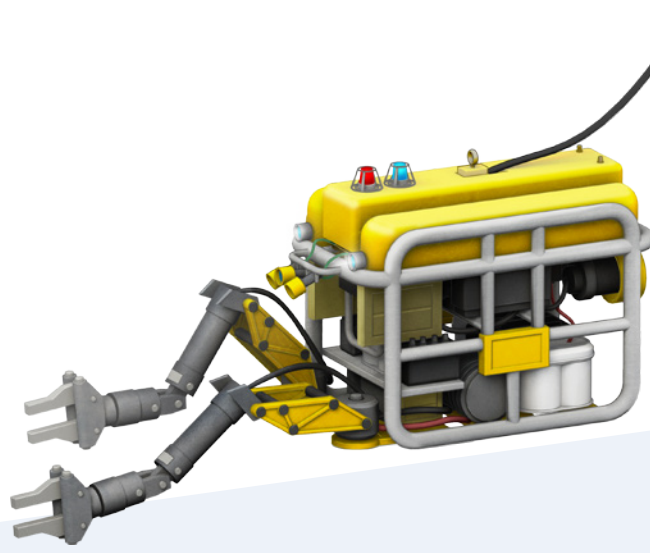
Doğaya ve topluma duyarlı yaklaşım

Boru hattını, çevre ve bölge sakinleri üzerindeki etkilerini mümkün olan en asgari seviyeye indirerek, sağlık, güvenlik, çevre ve toplum alanlarında Türk standartlarına ve uluslararası standartlara göre inşa etmeyi amaçlıyoruz.

Projenin ne tür etkileri olacağını anlamak ve bölge halkının sosyal ve ekonomik açılarından karşılaşılabileceği etkileri önleyecek önlemler geliştirmek için bir dizi çevresel ve toplumsal çalışma yürütüyoruz.

Başlıca hedeflerimiz:

- Halkın geçim kaynakları üzerindeki etkiler ve inşaat sürecinden kaynaklanabilecek rahatsızlıklar başta olmak üzere projenin çevreye ve bölge halkı üzerindeki olası olumsuz etkilerinin önlenmesi veya asgariye indirilmesi;
- Etkilerin önlenemediği veya asgariye indirilemediği durumlarda telafi edilmesi;
- İnşaat sürecinden sonra arazinin mümkün olduğunca eski haline getirilmesi;
- İnşaat sürecinde ve faaliyete geçtikten sonra Kıyıköy ve çevresinde yaratılacak ekonomik faydanın azami düzeye çıkarılması;
- Yatırımlar yoluyla Kıyıköy'ün ekonomik ve sosyal gelişimini destekleyecek faaliyetlerin belirlenmesi ve hayata geçirilmesi.



Deniz tabanını ayrıntılı olarak incelemek için uzaktan kumandalı sualtı araçları kullanıyoruz. Derzin derinliklerini görüntülememizi sağlayan bu araçlar sonar gibi ölçüm ve takip araçlarını da taşıyabiliyor. Bu sayede dikkate alınması gereken tüm bulguları saptayabiliyoruz.

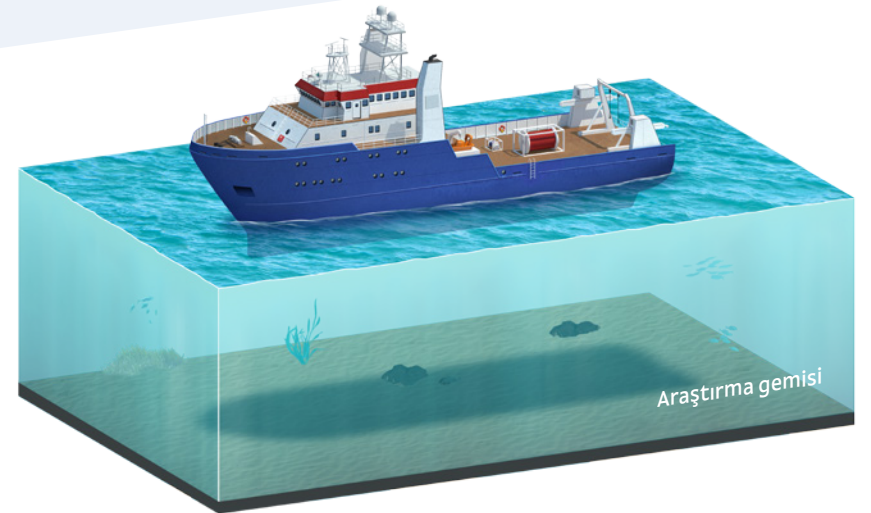
Araştırma

Çevreyi ve deniz ekolojisini koruyacak önlemler geliştirebilmek için Karadeniz tabanında 16,500 kilometrelik bir alanı taramanın yanısıra karada da kapsamlı araştırmalar yaptık. Bağımsız bir şirket olan ELC Grup Danışmanlık ve Mühendislik tarafından hazırlanan Çevresel Etki Değerlendirmesi (ÇED) raporumuz Türkiye resmi makamlarınca onaylandı. Bu inceleme ve araştırmalar boru hattının açık deniz bölümünün inşaatı ve işletimi süreçlerinde uygulanacak çevresel ve toplumsal çalışmalara ışık tutacak.

Kıyıköy'de düzenlenecek toplantılarda bölge sakinleriyle çalışmalarımızın sonuçlarını paylaşarak görüş alışverişinde bulunacağız.



Boru hattının etkilerini anlamak, olası etkileri önleyecek ve en aza indirecek önlemler geliştirmek ve değişiklikleri gözlemleyebilmek için ekoloji, toplum, ekonomi ve kültürel miras alanlarında kapsamlı değerlendirmeler yaptık.

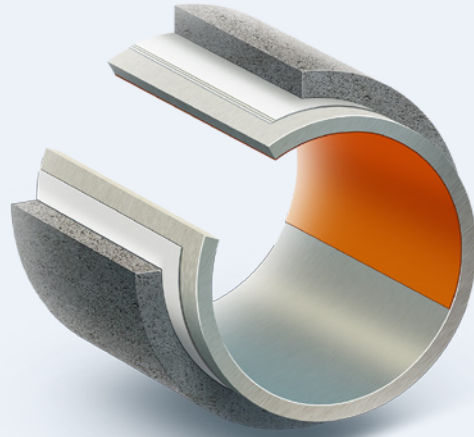


Boru Hattı Yapımı

TürkAkım Doğalgaz Boru Hattı'nın Açık Deniz Kesimi, mevcut en ileri teknolojiyle inşa edilecek büyük bir proje. Rusya'da kara kesimi ve açık denizdeki inşaat faaliyetleri halen devam ediyor. Türkiye'de Kıyıköy yakınlarındaki inşaatın 2018 yılı başlarında başlayıp yaklaşık 24 ay sürmesi öngörülüyor. İnşaat faaliyetleri kıyı geçişi, boru hattının kara kesimi ve alım terminali olmak üzere eşzamanlı olarak yürütülecek üç faaliyet alanından oluşuyor.

Kıyı geçişi kesiminin yapımının yaklaşık 18 ay sürmesi öngörülse de, bu süre, çalışmalara verilen araların dışında aslında 8 aylık bir inşaat sürecini kapsıyor. Kıyıda inşaat sahası çevresinde güvenlik amaçlı olarak geçici kısıtlamalar olacak. Ancak Selves plajının büyük kısmı ve kıyı, ziyaretçilerin ve teknelerin kullanımına açık kalacak.

Kıyıda alım terminaline dek karada yapılacak boru hattı yaklaşık 12 ayda tamamlanacak. Alım terminalinin yapımı ise sahanın hazırlanması, inşaat işleri ve teçhizatın kurulumu da dahil olmak üzere yaklaşık 24 ay sürecek.



Borular, derin denizlere ve Karadeniz'deki ortama dayanabilecek yaklaşık 4 santimetre kalınlıkta son derece güçlü bir çelikten üretiliyor.

Emniyet ve Güvenlik

Açık deniz doğalgaz boru hatları istatistiksel olarak en güvenli enerji aktarım yöntemlerinden biridir. Büyük çaplı açık deniz boru hatları 1950'lerden bu yana güvenle kullanılıyor. Ayrıca, dünyanın birçok yerinde altından boru hatları geçen kıyı turizm ve dinlenme amaçlı kullanılmaya devam ediyor. Bunun iyi örneklerinden biri olan Mavi Akım boru hattı 2003'den bu yana bölge halkını ya da çevreyi olumsuz etkilemeden Rusya'dan Türkiye'ye Karadeniz üzerinden doğalgaz taşıyor. Tesislerin, bölge sakinlerinin ve ziyaretçilerin her alanda güvenliklerinin sağlanması için TürkAkım Doğalgaz Boru Hattı'nın Açık Deniz Kesimi sağlık, emniyet, güvenlik ve acil durum planlaması konularında sektördeki iyi uygulamalara uygun olarak tasarlanıyor.



Pioneering Spirit gemisinde borular kaynakla birleştiriliyor.

Denizde Boru Hattı Yapımı

Denizde borular özel bir gemi tarafından döşenecek. Boru hatları, Karadeniz'in büyük bölümünde doğrudan deniz tabanının üzerine döşenecek, ancak Türkiye kara çıkışına yaklaşırken kıyıda yaklaşık 2 kilometre mesafeden itibaren deniz tabanının altına gömülecek.

Kıyıya yakın alanda kullanılacak yaklaşık 150 metre uzunluğundaki gemiler birkaç hafta boyunca Kıyıköy açıklarında çalışacak. Borular döşenmeden önce daha küçük gemiler boruların gömüleceği alanı hazırlayacak. Kıyıya yakın kesimde yapılacak tarama çalışmalarının en fazla dört ay sürmesi bekleniyor. İnşaat faaliyetleri süresince bu gemilerin çevresinde güvenlik bölgesi oluşturulacak.

İnşaat boyunca balıkçılık faaliyetleri ile bölge halkı üzerindeki etkilerin asgariye indirilmesi için elimizden geleni yapacağız. Balıkçılık limanı bu süreçte açık kalacak. İnşaat faaliyetleri başlamadan önce, güvenlik önlemleri konusunda bölge sakinlerini bilgilendirecek, inşaatın başından sonuna kadar her türlü görüş ve soruya açık olacağız.



Karadaki İnşaat Çalışmaları

Kıyıköy'den itibaren, TürkAkım'ı Lüleburgaz'daki mevcut doğalgaz şebekesine yeraltından bağlayacak iki boru hattı döşenecek. Lüleburgaz'dan sonra güzergah Avrupa sınırına kadar devam edecek. Bu boru hatlarından birini BOTAŞ, diğerini ise BOTAŞ ve Gazprom'un kuracağı ortak şirket inşa edecek. Bu kuruluşlar ayrı bir Çevresel Etki Değerlendirmesi yapacak.



Boru hattının uzun yıllar güvenli bir şekilde işletimde kalması için en gelişmiş malzeme ve ekipmanın yanısıra güvenliği kanıtlanmış teknoloji kullanılıyor.

İnşaat çalışmalarının, çevreye ve bölge sakinlerine rahatsızlık vermesi ve aksaklıklar yaşanması gibi geçici etkileri olabilir. Aşağıdaki önlemlerle bu etkilerin mümkün olduğunca asgariye indirilmesini hedefliyoruz:

- Gerek insanların gerekse besi hayvanlarının güvenliğine öncelik veren trafik önlemlerinin alınması ve bölge sakinlerinin yaşayabileceği aksaklıkların asgariye indirilmesi;
- Bölgedeki su kaynaklarının etkilenmemesi için önlemler alınması;
- Tozun ve gürültünün yayılmasını önleyecek önlemlerin alınması;
- İnşaat faaliyetleri tamamlandıktan sonra arazinin ve doğal çevrenin eski haline getirilmesi;
- Olası etkileri azaltmak için alınan önlemlerin ne denli faydalı olduğunu izlemek, öngörülemeyen tüm etkileri hızlıca belirlemek ve gidermek için bir çevre ve sosyal izleme programı uygulanması;
- Projeye ilişkin bilgi vermek, mevcut bilgileri güncellemek ve bölge sakinleriyle ilişkileri yürütmekle görevli bir Halkla İrtibat Görevlisi'nin atanması;
- İnşaat sırasında yaşanabilecek sorunların kayıt altına alınması ve araştırılması için bir şikayet süreci uygulamaya konması;
- Önlenemeyen veya hafifletilemeyen etkiler için bir tazminat süreci uygulanması;
- Bölge halkına uygun iş imkanlarının yerelde duyurulması.

60 ila 150 metre genişliğinde bir kesim geçici olarak bitki örtüsünden arındırılıp inşaat koridoru işlevi görecek

Çıkan toprak, inşaatın sona ermesiyle geri konmak üzere saklanacak

Borular yerleştirilecek ve gerekirse bükülerek şekillendirilecek

Borular kaynaklanarak birbirine birleştirilecek

Borular hendeğe indirilecek

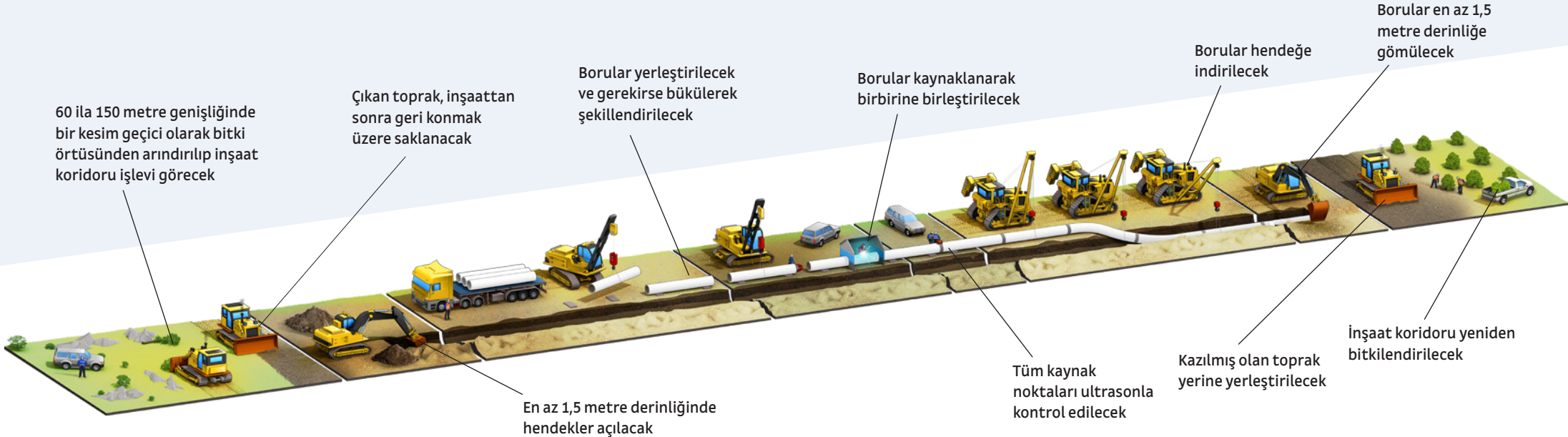
Borular en az 1,5 metre derinliğe gömülecek

En az 1,5 metre derinliğinde hendekler açılacak

Tüm kaynak noktaları ultrasonla kontrol edilecek

Kazılmış olan toprak yerine yerleştirilecek

İnşaat koridoru yeniden bitkilendirilecek



Turizm

Turizmin Kıyıköy ekonomisine önemli katkı sağladığının bilincindeyiz. Projenin tasarımında Kıyıköy turizminin etkilenmemesine veya olası etkilerin asgari düzeyde kalmasına özen gösterdik. Selves plajının korunması için, kıyı geçişini plajın kuzey noktasında konumlandırdık.

Plajın ve çevresinin korunmasını sağlayacak, inşaat öncesinde, sırasında ve sonrasında çevre üzerindeki etkilerin ve bölge sakinleri ile ziyaretçilere verebileceğimiz rahatsızlığının asgariye indirilmesi için büyük özen göstereceğiz.

Halkın sağlık ve güvenliğini sağlamak için bir önlem olarak sahildeki inşaat sahasına erişim geçici olarak kısıtlanacak. Söz konusu geçici kısıtlamalar sahili kullananlara duyurulacak. Bununla birlikte Selves plajının çok büyük kesimine erişim inşaat faaliyetlerimizden ötürü durdurulmayacak veya sınırlanmayacak.

İnşaatın ardından plaj eski haline getirilecek. Proje, Selves plajının kullanımına geçici veya kalıcı kısıt getirmeyecek. Yeraltına gömülecek olan boru hatları görünür olmayacak.

Mevcut planlara göre alım terminali ve boru hatları sahilden ya da kıyı yakınlarından da görülmeyecek. Ancak, alım terminalinin bazı kısımları Kıyıköy'ün bazı yüksek noktalarından görülebilecek. Görsel etkiyi daha da azaltmak için ilave önlemler uygulanacak.

Yerel Yatırım Programımız kapsamında, Kıyıköy'de turizm sektörünün gelişimine destek olacak projelere yatırım yapmayı hedefliyoruz. Halihazırda, Belediye plajının olanaklarını geliştirecek ve burada güvenliği artıracak birtakım projelere onay vermiş bulunuyoruz. Uzun vadede, bölge halkıyla işbirliği halinde olası diğer yatırımları da araştıracağız.





Ormancılık

Projeyi tasarlarken temel önceliklerimizden biri çevre ve bölgedeki ormanlar oldu. Boru hattı güzergahı belirlenirken, bölgedeki ormanlar üzerindeki etkilerin asgariye indirilmesi için büyük özen gösterildi. Her ne kadar karadaki inşaat faaliyetleri sırasında ağaç kaybı yaşanacak olsa da, proje tarafından kullanılan ve dolayısıyla projeden etkilenecek alan, Kıyıköy orman arazisinin binde birinden daha küçük bir kesimini oluşturuyor.

Orman arazisini kullanmak için hukuken ödenmesi gereken harçların yanı sıra, inşaatın etkilenen arazi ve doğal çevreyi eski haline getirecek, ağaç kaybına çözüm getirmek için ilave önlemler alacağız. Boru hattının geçtiği güzergahın tam üzerinde derin köklü bitkiler ekme imkanı olmasa da, bu alana çimen ve çalı ekilecek.

Boru hattının kara kesimini döşeyebilmek ve alım terminalini inşa edebilmek için bazı ağaçların kesilmesi gerekecek. Bu nedenle, inşaat sonrasında araziye eski haline getirmek için bir ağaçlandırma programı başlatacağız.



Ormancılığın Kıyıköy halkı için önemli bir gelir ve yakacak kaynağı olduğunun bilincindeyiz. Kesilmesi gereken ağaçların bölge halkına faydasının artırılması, olası etkileri asgariye indirmek için gerekli önlemlerin belirlenmesi ve ormancılık alanındaki geçim faaliyetlerini destekleyecek programlar geliştirilmesi konularında bölgedeki orman müdürlükleri ve ormancılık sektörü temsilcileriyle yakın işbirliği içinde çalışmayı amaçlıyoruz.



İnşaatın her aşamasında bölgedeki besi hayvanlarının korunmasını ve güvenli şekilde otlayabilmesini sağlayacağız. Bu amaçla, inşaat alanlarını çitle çevirecek, hayvanların olduğu bölgelerde trafiği düzenleyecek, ihtiyaç duyulan yerlerde hayvanların güvenli geçişini sağlayacak önlemler alacağız.

Hayvancılık

Kıyıköy'de hayvancılığın ne kadar önemli olduğunun ve Selves'ten de bu amaçla yararlanıldığının bilincindeyiz. İnşaat süresince ve boru hattı faaliyete geçtikten sonra gerek halkın gerekse besi hayvanlarının güvenliğini sağlamak için gereken önlemleri alacağız. Proje faaliyete geçtikten sonra hayvancılığı etkilemeyecek, ancak inşaat aşamasında, mümkün olduğunca azaltmaya çalışacağımız bazı geçici etkiler olabilecek.

Otlak alanları üzerindeki etkinin en aza indirilmesi, mevcut otlaklara güvenli erişim sağlanması, hayvancılıkla uğraşanların ve besi hayvanlarının kullanabileceği diğer otlak alanlarının belirlenmesi için inşaat öncesinde ve inşaat süresince Hayvancılık Kooperatifi, bu alanda faaliyet gösteren işletmeler ve ilgili yetkililerle birlikte çalışacağız. Ayrıca, inşaatın mevcut alanları etkilemesi halinde alternatif otlak ve hayvancılık alanlarının belirlenmesi için önlemler geliştireceğiz.

İnşaatın sona ermesiyle arazi eski haline getirilecek. Besi hayvanları karadaki boru hatlarının güzergahı üzerinde serbestçe hareket edip otlanabilecek.



Balıkçılık

Balıkçılığın Kıyıköy halkı için önemini biliyoruz. Kıyıköy nüfusunun yaklaşık dörtte birinin dahil olduğu bu sektör bölge halkının en önemli gelir kaynaklarından birini oluşturuyor. Dolayısıyla projeyi bölgedeki balık nüfusu ve balıkçılık üzerindeki etkilerini asgariye indirecek şekilde geliştirmeye çalışıyoruz.

Kıyıya yakın bölgelerdeki inşaat faaliyetleri kazı ve boru döşeme işlemlerini kapsıyor. Bu aşamada diğer gemilerle her türlü etkileşimin önlenmesi için inşaat gemilerinin çevresinde kısa süreli geçici güvenli bölgeleri oluşturulacak. 2 kilometre yarıçapındaki en büyük güvenli bölge, sadece en büyük boru döşeme gemisi faaliyet gösterirken birkaç gün uygulanacak. Bu güvenli bölgenin dışındaki balıkçılık bölgelerine erişim kısıtlanmayacak ve balıkçılık faaliyetleri olağan şekilde devam edecek.

Projenin balıkçılık faaliyetleri üzerindeki etkisini asgariye indirmek için inşaat faaliyetleriyle ilgili gerekli bilgileri Balıkçılık Kooperatifi ve yerel yetkililerle düzenli olarak paylaşacağız. Bu süre boyunca Kıyıköy limanı açık kalacak. Kıyıya yakın kesimdeki inşaat faaliyetleri sırasında deniz ortamı ve biyolojik çeşitlilik üzerindeki olası etkileri asgariye indirmek için çevresel yönetim planlarını uygulayacağız. Ayrıca Balıkçılık Kooperatifi ile işbirliği içinde balıkçılık faaliyetlerini etkileyip etkilemediğimizi takip edeceğiz.

Benzer açık deniz boru hatlarına ilişkin araştırmalar, açık deniz boru hatlarının balık nüfusu ya da göç yolları üzerinde geçici ya da kalıcı etkisi olmadığını gösteriyor. Borular döşendikten sonra da balıklar bu alanda yaşamaya devam edecek.

Kıyı yakınındaki kazıların genişliği ve uzunluğu, boru hatlarının gömüleceği güzergahla sınırlandırılacak. Su altındaki kazılar sırasında tortulanmada bir artış olabileceği de, olası etkilerin geçici ve bölgesel olmasını ve bölgedeki balık nüfusu üzerinde süregelen bir etki yaratmamasını öngörüyoruz.

Proje faaliyete geçtiğinde denizde boru hatları çevresinde deniz tabanındaki diğer faaliyetlerin sınırlandırıldığı 420 m genişlikte bir güvenli bölge olacak. Yerel balıkçılık alanlarının büyüklüğü değerlendirildiğinde, söz konusu bölge toplam balıkçılık alanlarının yüzde birinden daha küçük bir alanı kapsıyor.

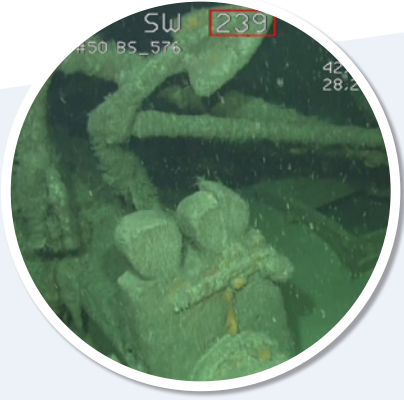


Balıkçılık faaliyetleri, inşaat sırasında da güvenlik bölgeleri dışında olağan şekilde devam edebilecek.



Kültürel Miras

Türkiye, dünyanın bilimsel olarak en değerli ve tanınmış kültürel miras alanları, yapıları ve nesnelere bazılarını ev sahipliği yapıyor. Kıyıköy'ün de tarihi ve arkeolojik açıdan zengin bir geçmişi var. Kültürel mirasa verdiğimiz öneme binaen, hem karada hem denizde projeyi uygularken kültürel mirası koruyacağız.



Karadeniz tabanında doğudan batıya 500 metrelik bir koridor boyunca tarama yapan ilk kuruluşlardan biriyiz. Bu incelemeler, Bizans dönemine (11-14. yüzyıl) kadar uzanabilecek, kültürel önemi yüksek olması muhtemel alanları ve başta gemi batıkları olmak üzere kültürel miras öğelerini bulmamızı sağladı.

Proje alanımız, koruma altındaki kültürel alanlar olmadığından emin olmak için uzmanlarca incelendi. Karada, proje alanının yakınında, koruma altında 15 arkeolojik alan tespit edilmekle birlikte proje alanımızda koruma altında bir alan yer almıyor. Açık denizdeki sualtı araştırmalarında, tarihi bilinmeyen 100'den fazla gemi batığı saptandı. Bu gemiler kültürel miras açısından önemli olabileceği için boru hatlarının güzergahı bu alanlardan geçmeyecek şekilde değiştiriliyor.



Boru hattı güzergahı, kültür mirası sahalarından geçmeyecek şekilde değiştiriliyor. Böylece kültür mirası öğelerinin korunması sağlanıyor.



Bilinen ve olası kültürel miras alanları, yerlerinin bilinmesi ve bu alanlardan sakınılması için haritada işaretlendi. Kazara zarar görme tehlikesi olan her türlü alan, ihtiyaca göre uyarı işaretleri, çitler veya barikatlarla korunacak.

İnşaat faaliyetlerinin yeni arkeolojik alanların saptanmasına neden olabileceği de bilinen bir gerçek. Olası kültürel miras nesnelere keşfedilmesi durumunda çalışmaların durdurulmasını da getiren bir 'Tesadüfi Buluntu' prosedürü uygulanacak. Böyle bir durumda, söz konusu sahada koruma önlemlerinin alınabilmesi için yerel müze bilgilendirilecek.



Halkla İrtibat Görevlimiz Emre Kapusuz sizleri projemiz hakkında bilgilendirmeye hazır. Kendisine telefon ya da e-posta yoluyla ulaşabilirsiniz. Herhangi bir yorumunuz, endişeniz veya sorunuz olduğunda Emre ile görüşebilirsiniz.

Tel: +90 549 460 9928

e-posta: emre.kapusuz@turkstream.info

Paydaş Katılımı

Proje süresince tüm paydaşlarla açık ve karşılıklı saygıya dayalı bir iletişim kurmak istiyoruz. Bölge halkı, STK'lar, işletmeler, devlet kurumları, sanayi grupları ve diğer paydaşlardan gelen geribildirim memnuniyetle karşılıyoruz.

Halktan gelecek geribildirime, projeye ilgili önemli konuların uygun şekilde ele alınmasını ve çözümlenmesini sağlayabilmemiz, çevresel ve toplumsal yönetim süreçlerimizin temellerini güçlendirmemiz için büyük önem atfediyoruz.

İnşaat süresince, faaliyetlerimizle ilgili bilgi paylaşmak ve herhangi bir meselenin gecikmeden ele alınmasını sağlamak için bölge halkıyla irtibat halinde çalışmaya devam edeceğiz. İnşaat faaliyetlerine başlamadan önce, bölge halkının şikayetlerini, sorunlarını veya endişelerini iletebilmelerine, böylece bunların inceleme, analiz ve çözüm süreçlerini içeren standart bir prosedürle uygun ve vakitli şekilde ele alınmasına olanak sağlayan bir Şikayet Prosedürü uygulayacağız.

İletişim Bilgileri

Halkla İrtibat Görevlisi

Emre Kapusuz

Tel: +90 549 460 9928

e-mail: emre.kapusuz@turkstream.info

İstanbul Ofisi

South Stream Transport B.V.

Reşitpaşa Mah., Eski Büyükdere Cad. No. 26,

Windowist Tower, Maslak 34467, Sarıyer, İstanbul

Tel: +90 212 900 8320

www.turkstream.info

